

세라믹타일 시방서



01. 접착제 개봉



02. 접착제 도포



03. 빗살무늬



04. 타일부착



05. 고정



06. 종이제거



07. 양생

※주의사항

- ① 타일 부착 전 접착면 건조
- ② 05℃~23℃ : 1시간 이내
22℃~28℃ : 30분 이내
- ③ 타일 위에 남은 접착제를 제거하세요.

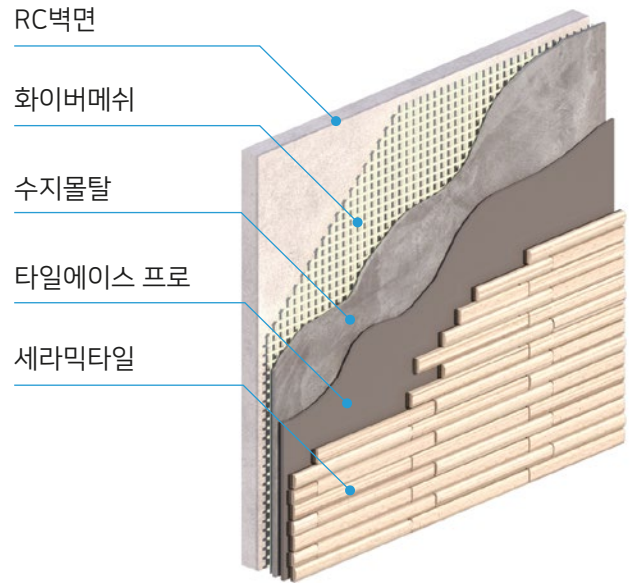
세라믹타일 시방서 (2)

※ 상기 내용은 일반적인 상황에 대한 참고용으로 기술되었으며
실제 시공은 현장 여건에 따라 다를 수 있습니다.

■ RC조 외벽시공

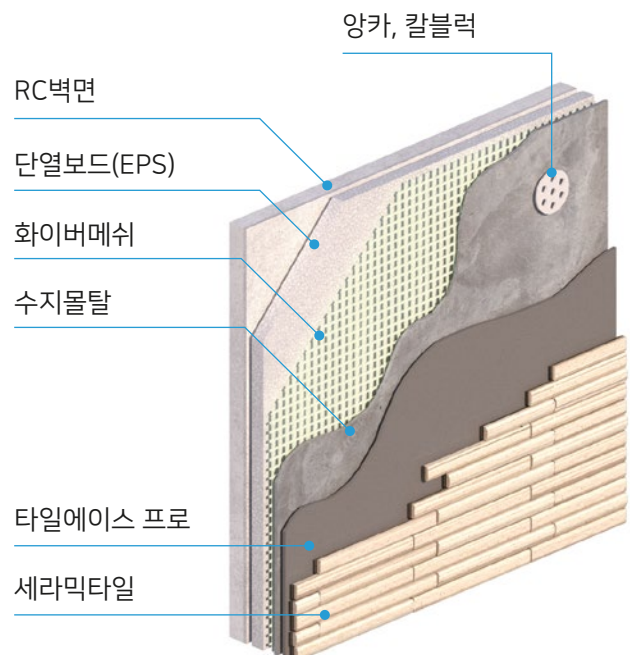
RC구조 바탕시공

- 콘크리트 몰탈 기초는 1m당 3mm이내
면정밀도로 시공해주세요.
- 타일줄눈은 신축조절줄눈과 수평하게
일치시켜야 하며 줄눈을 가로지르면 안됩니다.
- 타일에이스 시공시 프라이머를 사용하지
마세요.
- 몰탈 시공시 평탄화 작업에 유의하세요.
- 개구부는 하지 시공단계에서 방수처리가
되어야 합니다.
- 양카 시공깊이는 콘크리트 표면 기준 40mm
이상을 권장합니다.



RC구조 외단열시공

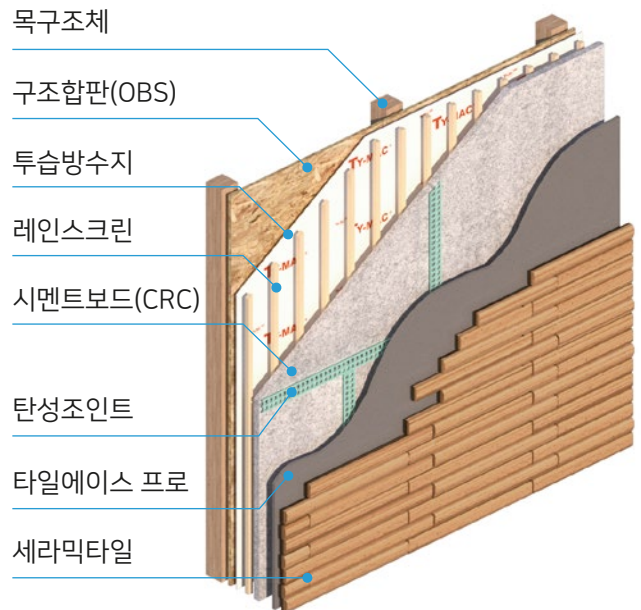
- 단열보드 작업 완료상태에서 24시간 경화시켜
주세요.
- 타일에이스 시공시 프라이머를 사용하지
마세요.
- 몰탈 시공시 평탄화 작업에 유의하세요.
- 개구부는 하지 시공단계에서 방수처리가
되어야 합니다.
- EPS보드 대신 우레탄보드를 사용할 시 표면
처리 재질에 맞는 수지몰탈을 사용해주세요.
- 양카 시공깊이는 콘크리트 표면 기준 40mm
이상을 권장합니다.



■ 목조 외벽시공

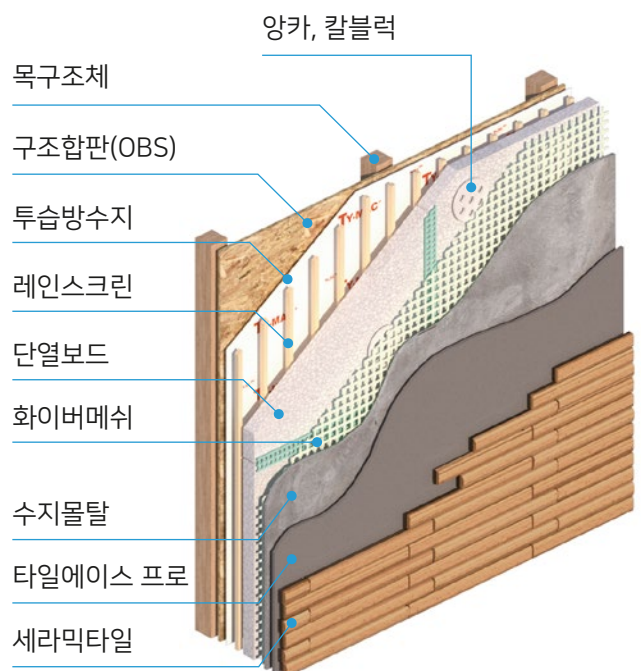
목조 바탕시공

- 보드가 맞닿는 부위는 신축을 위해 2~3mm 이격해주세요.
- 시멘트보드는 몰탈로 보수가 불가능하므로 패널 간 상호 차이는 3mm 미만이 되도록 해주세요.
- 타일줄눈은 시멘트보드 판간 줄눈과 일치시켜주세요.
- 타일에이스 프로 사용시 프라이머를 사용하지 마세요.
- 개구부는 하지 시공단계에서 방수처리가 되어야 합니다.



목조 외단열시공

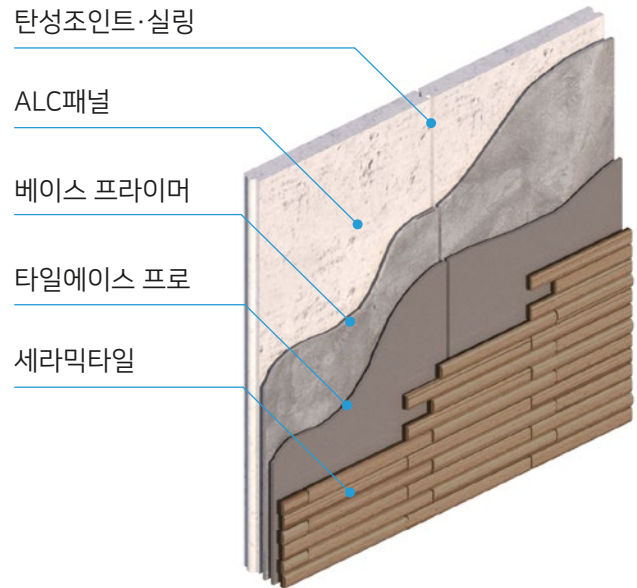
- 단열보드는 전용 EPS보드로 두께는 중부지역 75mm, 남부지역 50mm 이상을 사용해주세요.
- 단열보드 작업 완료상태에서 24시간 경화시켜주세요.
- 타일에이스 시공시 프라이머를 사용하지 마세요.
- 투습방수제 위 공간이 충분히 확보되어 있지 않거나 습윤상태가 지속될 경우 벽 전체가 탈거되는 하자 위험이 있습니다.
- 개구부는 하지 시공단계에서 방수처리가 되어야 합니다.



■ ALC 패널, 스틸하우스 외벽시공

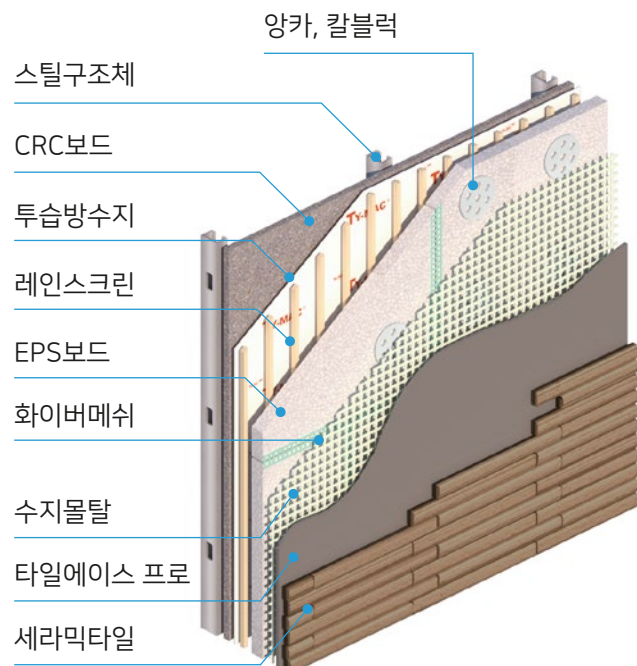
ALC 패널 바탕시공

- 마무리 총 중량이 30kg/m² 이내로 해야 합니다.
- 타일줄눈은 ALC판간 줄눈에 일치시켜주세요.
- 패널 간 굴곡차이는 3mm 이하가 되도록 조정해주세요.
- 개구부는 하지 시공단계에서 방수처리가 되어야 합니다.



스틸하우스 외단열 시공

- 단열보드는 중부지역 75mm, 남부지역 50mm 이상 두께로 사용해주세요.
- 단열보드 평탄화메쉬 작업완료 후 24시간 경화시켜주세요.
- 스틸 구조체(골재)에 단열보드를 단단히 고정시켜주세요.
- 개구부는 하지 시공단계에서 방수처리가 되어야 합니다.



■ 전용접착제 / 시멘트 몰탈 시공(블록 조정시)

항목	전용접착제	시멘트 몰탈
하지처리	불필요(청소만)	눈털기 등이 필요
프라이머 도포	금지	필요
현장배합	불필요	물섞기 반죽 필요
드라이아웃	발생하지 않음	주의 필요
얇게 칠하기	가능	불가능
1회 칠 두께	5mm	9mm
양생기간	3일 정도	7일 이상

■ 시공시 유의사항

- 타일에이스 사용시 베이스 프라이머는 도포하지 마세요.
- 타일의 부착률은 70% 이상이 되게 시공해주세요.
- 225mm 이상 길이, 질량 3.8g/cm 이상의 타일은 전동공구를 이용한 방식을 병용해주세요.
- 수평이나 경사진 표면 등 물이 고일 수 있는 표면에는 시공을 피해주세요.
- 외단열 시공 시 스타코 등의 시공 시 보다 깊고 밀도있게 칼브럭 시공이 되어야 합니다.
(콘크리트의 40mm 깊이로)